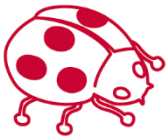
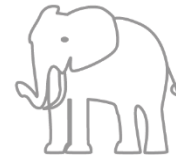
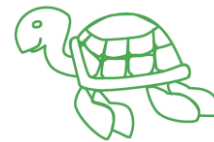


# Informationen zur Betreuung in der Gießenburg-Kita für neue Familien



Stand: Mai 2023



Gießenburg-Kindertagesstätte  
Nebelhornstrasse 25  
86836 Untermeitingen  
[giessenburg-kita@untermeitingen.de](mailto:giessenburg-kita@untermeitingen.de)

<b>Telefonnummern:</b>	
Büro	08232 5009-230
Mäuse	08232 5009-231
Elefanten	08232 5009-232
Delfine	08232 5009-233
Löwen	08232 5009-234
Schildkröten	08232 5009-235
Marienkäfer	08232 5009-236

# **Allgemeine Informationen von A-Z**

## **Abstellen der Kinderwägen**

Kinderwägen können im Eingangsbereich des Kindergartens an der Seite abgestellt werden.

## **Aufsichtspflicht**

Mit der Aufnahme in die Kita übergeben Sie die Aufsichtspflicht an uns. Diese beginnt, wenn wir Ihr Kind begrüßt haben und endet mit dem Abholen bzw. wenn Sie Ihr Kind beim Abholen „in Empfang nehmen“.

Bitte bringen Sie Ihr Kind morgens bis in den Gruppenraum und vergewissern Sie sich, dass es dort gut angekommen ist. Wenn Sie ihr Kind abholen, achten Sie bitte darauf, dass Ihr Kind sich sichtbar und deutlich vom Kita-Personal verabschiedet.

Bitte kommen Sie bis spätestens 8:20 Uhr, damit ihr Kind noch ohne Eile pünktlich um 8:30 Uhr am Morgenkreis teilnehmen kann. Die Eltern werden beim Bringen von den Kindern nur an der Gruppentür verabschiedet, damit die Aufsicht des Personals weiter gewährt werden kann.

## **Abholen**

Abholberechtigt sind die Eltern, bzw. die Personen, die das Personensorgerecht des Kindes haben. Sollten andere vertrauenswürdige Personen abholberechtigt sein, muss eine schriftliche Erklärung vorliegen. Diese Person muss mindestens 18 Jahre alt sein. Bitte kommen Sie rechtzeitig, damit Sie die Kita pünktlich zum Ende Ihrer Buchungszeit verlassen haben.

## **App Stay Informed**

In unserer Einrichtung arbeiten wir mit der App Stay Informed. Hier erhalten Sie in digitaler Form die Elternpost bzw. Nachrichten der Kita, können Ihr Kind krankmelden, sehen Termine und können sich über die Speisepläne informieren. Bitte melden Sie sich in der App Stay Informed an. Falls Sie dies nicht möchten haben Sie die Möglichkeit, Ihre E-Mail-Adresse im Büro in eine Liste einzutragen. Dadurch erteilen Sie mir die Genehmigung, dass ich Ihre Daten in die App Stay Informed eintragen, so dass Sie die Elternpost per E-Mail erhalten. Zusätzlich wird jeder Elternbrief an den beiden Pinnwänden in den Eingangsbereichen ausgehängt. Die Datenschutzerklärung kann auf unserer Website eingesehen werden.

## **Aushänge**

Bitte lesen Sie täglich unsere Aushänge und Informationen an der Gruppenpinnwand und im Eingangsbereich.

## **Bewegung**

Ihre Kinder bewegen sich gerne und viel. Um diesem Bedürfnis genügend Raum zu geben, haben wir in der Kita eine Turnhalle, welche die Kinder mit der Gruppe oder in der Freispielzeit besuchen können. Bitte kaufen Sie Ihrem Kind geschlossene Hausschuhe oder legen Sie Stoppersocken in die Box, damit es die Bewegungsmöglichkeiten gefahrenfrei nutzen kann.

## **Buchungszeiten**

Die Buchungszeit, die Sie wählen, hat unmittelbare Auswirkung auf die Arbeitszeit der MitarbeiterInnen im Haus. Die Buchungszeit beginnt mit dem Betreten des Hauses und endet mit dem Verlassen. Sollten Sie z.B. eine Buchungszeit ab 8.00 Uhr wählen bedeutet dies, dass Sie die Kita erst um 8.00 Uhr betreten können und wenn Sie bis 15.00 Uhr gebucht haben, sie diese um 15.00 Uhr verlassen haben müssen.

## **Bringen**

Die Kinder können, je nach Buchungszeit zwischen 7:00 Uhr und 8:20 Uhr gebracht werden. Bitte bringen Sie Ihr Kind nur in Ausnahmefällen später, da ab 8:30 Uhr die Kernzeit mit einem Morgenkreis beginnt, in der besondere Aktivitäten stattfinden.

## **Brotzeit (Jolinchen) / Mittagessen**

Jolinchen ist ein Programm der AOK an welchem wir teilgenommen haben und an dem wir uns im Alltag auch weiterhin orientieren. Dabei werden die Säulen Bewegung, Ernährung und Entspannung sowohl theoretisch als auch praktisch mit den Kindern umgesetzt. Hierbei werden die Kinder von Dienstag bis Freitag mit gesunden Zwischenmahlzeiten, Getränken und einem ausgewogenen Mittagessen rundum versorgt. Am Montag dürfen Sie Ihrem Kind eine Brotzeit (ohne Getränk) für den ganzen Tag mitgeben.

Die Bestellung einer speziellen Ernährung bei unserem Essenslieferanten (Metzgerei Mödl) aufgrund von Allergien oder Unverträglichkeiten ist nur mit einem ärztlichen Attest möglich.

### **Dokumentation**

Wir halten wichtige Entwicklungsschritte, Erlebnisse und Aktivitäten Ihres Kindes in einem „Schatzbuch“ fest, welches Sie jederzeit einsehen können. Außerdem hängen wir in der Nähe Ihrer Gruppe Dokumentationen, oft in Form von Fotos, selbstgemalten Bildern oder in Form eines Wochenrückblickes aus, die Ihnen Auskunft über die Aktivitäten im Alltag geben.

### **Elternpartnerschaft**

**Unsere Kita ist eine familienergänzende Einrichtung.** Wir versuchen, alle Familien in den unterschiedlichsten Lebenssituationen ernst zu nehmen und Ihnen bei Bedarf Hilfestellung und Unterstützung anzubieten. Dies gelingt uns vor allem dann, wenn zwischen Eltern und Kindergarten ein regelmäßiger Austausch stattfindet. Sie kennen Ihr Kind am besten, denn Sie haben es ab der Geburt auf seinem Lebensweg begleitet und wir haben die fachliche Ausbildung, um Sie zu unterstützen und zu beraten.

### **Elternpartnerschaft (Fortsetzung)**

Daher haben wir verschiedene Möglichkeiten um Informationen auszutauschen:

- Erstgespräche
- Tür- und Angelgespräche
- Elternabende und Feste
- Mitarbeit im Elternbeirat
- Entwicklungsgespräche (einmal jährlich und zusätzlich auf Wunsch)
- Informationen aller Art an den Pinnwänden
- über den Fernseher im Eingangsbereich
- Schatzbuch (Ordner der Kinder)

### **Essen**

Das Frühstück findet in der Familie statt. Unsere Mahlzeit am Vormittag und Nachmittag zählt als Zwischenmahlzeit. Bitte nehmen Sie - außer am Montag - kein Essen oder Trinken mit in die Einrichtung. Den Speiseplan und den Jolinchenplan finden Sie in den Eingangsbereichen und in der App Stay Informed. Trinken steht allen Kindern in Form von Wasser oder Tee den ganzen Tag zur Verfügung. Sollte Ihr Kind krank sein oder Essen übrig bleiben ist es leider aufgrund der Produkthaftung unseres Hauses und aus organisatorischen Gründen nicht möglich, diese abzuholen oder mitzunehmen.

### **Fotos**

Bei vielen Anlässen und Spielsituationen fotografieren wir Ihr Kind. Hierzu brauchen wir eine schriftliche Einverständniserklärung, welche Sie jederzeit widerrufen können. Die Fotos werden ohne Ihr Einverständnis nicht veröffentlicht, dienen aber zur Dokumentation unserer Arbeit. Auch Sie freuen sich, wenn Sie bei Festen oder Ausflügen die Erlebnisse mit Fotos festhalten können. Wir müssen Sie jedoch darauf aufmerksam machen, dass Sie diese nicht in sozialen Medien (z.B. Twitter, Facebook...) veröffentlichen dürfen, sobald Personen darauf zu sehen sind, die nicht zu Ihrer Familie gehören.

### **Fundkiste**

Bitte durchsuchen Sie die Fundkisten regelmäßig. Eine Leerung findet immer zum Ende des Monats statt.

### **Geburtstagsfeier**

Das Kind hat in der Kita die Möglichkeit seinen Geburtstag zu feiern und erlebt dabei wichtige Rituale. Bitte sprechen Sie den Tag der Feier unbedingt mit dem Personal ab. Die Kinder haben ganz verschiedene Wünsche, was sie für ihre Feier mitbringen wollen, deshalb ist natürlich Süßes und Herzhaftes erlaubt.

### **Gruppenschließung**

Sollte aufgrund einer Krankheitswelle, Corona... nicht ausreichend Personal im Haus sein und dadurch die Aufsichtspflicht nicht gewährleistet werden, besteht die Möglichkeit einer Gruppenschließung. Selbstverständlich versuchen wir, die Betreuung zu ermöglichen, indem wir gruppenübergreifend aushelfen oder eine Notbetreuung anbieten.

### **Kernzeit**

Die Kernzeit ist die Zeit, in der Ihr Kind in der Kita anwesend sein muss. In unserer Einrichtung beginnt diese um 8.20 Uhr und endet um 12.00 Uhr.

In dieser Zeit finden vielfältige pädagogische Aktionen und Angebote statt. Um unseren Auftrag laut BayKiBiG (Bayerisches Kinderbildungs- und -betreuungsgesetz) und BEP (Bayerischer Bildungs- und Erziehungsplan) zu erfüllen, ist das die Mindestzeit, die das Kind in unserem Haus sein muss.

### **Kündigung**

Eine Kündigung muss schriftlich erfolgen (siehe Kindertagesstättensatzung der Gemeinde Untermeitingen §4). Abmeldungen bzw. Kündigungen der Vorschulkinder zum Ende der Kindergartenzeit sind nur zum 31.08. möglich.

### **Kleidung und Wechselwäsche**

Bitte geben Sie Ihrem Kind **zu jeder Jahreszeit wettergerechte Kleidung** mit, da wir uns bemühen möglichst viel im Freien zu sein.

Wichtig ist, dass die **Kinder im Sommer komplett eingecremt** in die Einrichtung kommen und Sandalen, **Kopfbedeckung** und **Badesachen (inkl. Handtuch)** dabei haben.

Grundsätzlich gilt: Die Kinder dürfen in der Einrichtung schmutzig werden, berücksichtigen Sie dies bitte bei der Auswahl der Kleidungsstücke.

Jedes Kind sollte eine Kiste mit Wechselwäsche haben (Unterhose, Oberteile, Hose...), denn auch wenn nichts mehr „in die Hose geht“, kann es vorkommen dass das Kind etwas ausschüttet... und dann sind die eigenen Sachen angenehmer als unsere Wechselwäsche.

**(Wichtig: Schuhe und Kleidung mit Namen beschriften.)**

### **Krankheit**

**Ein krankes Kind darf die Kita nicht besuchen.** Bitte lassen Sie Ihrem Kind die Zeit, die es braucht, um wieder gesund zu werden. **Bei Fieber und Magen-Darm-Infektionen muss Ihr Kind 48 Stunden symptomfrei sein, bevor es wieder in die Kita kommen darf!**

Wir bitten um eine kurze Mitteilung, wenn Ihr Kind erkrankt ist. Bei bestimmten ansteckenden Krankheiten brauchen wir eine ärztliche Bescheinigung, dass der Besuch der Kita wieder möglich ist (siehe Merkblatt Infektionsschutzgesetz). Sollte Ihr Kind in der Kita erkranken und wir Sie anrufen, sind Sie oder eine zur Abholung berechnigte Person verpflichtet, Ihr Kind schnellstmöglich (innerhalb von etwa 30 Minuten) abzuholen.

### **Listen**

→ Die Telefonliste gibt es an jeder Gruppe zu Beginn des Jahres und wird an die Eltern, die sich eingetragen haben, weitergegeben.

→ Die Helferlisten gibt es zu mehreren Anlässen, da wir ohne Ihre Mithilfe vieles nicht bewältigen könnten. Daher: Tragen Sie sich ein, um gemeinsame Aktionen zu ermöglichen.

### **Masern**

Wir dürfen Ihr Kind in der Kita nur betreuen, wenn wir ein ärztliches Zeugnis über den Masernschutz vorliegen haben bzw. ein Attest, dass eine Masernschutzimpfung aus gesundheitlichen Gründen nicht möglich ist.

### **Medikamente**

Wir verabreichen in unserer Einrichtung nur Notfallmedikamente und Medikamente bei chronischen Krankheiten mit ärztlicher Anweisung. Daher bitte keine Medikamente in die Einrichtung bringen (dazu zählt alles, was die Bezeichnung Wirkstoff besitzt), egal ob Cremes, Säfte oder Pillen.

### **Notfall**

Für den Notfall brauchen wir eine jederzeit aktuelle Telefonnummer unter der wir einen Ansprechpartner erreichen. Bitte denken Sie deshalb immer an die Aktualisierung Ihrer Handy-Nummer bzw. Telefonnummer, ebenso wie die Aktualisierung Ihrer Adresse und die Telefonnummer der Arbeitsstelle.

### **Parken / Fahrräder und Roller abstellen**

Bitte parken Sie nur auf den ausgewiesenen Flächen und in den Nebenstraßen. Direkt in der Kreuzung und auf den Gehwegen blockiert dies den reibungslosen Ablauf. Im schlimmsten Fall kann ein Krankenwagen nicht passend anfahren, was wir keinem Verletzten wünschen.

Für die Fahrräder und Roller sind Fahrradständer vorhanden, die gerne von allen fleißigen Fahrradfahrern genutzt werden dürfen.

### **Pünktlichkeit**

Bitte beachten Sie unsere Bring- und Abholzeiten. Sollte die gebuchte Betreuungszeit nicht mehr ausreichen, können Sie zum Quartalsbeginn umbuchen. Laut Satzung der Gemeinde Untermeitingen kann Ihre Buchungszeit, nach dreimaligem Nichteinhalten automatisch um eine Stunde hochgestuft werden. In einem solchen Fall kann die Betreuungszeit in dem aktuellen Kita-Jahr nicht mehr reduziert werden. Beim Überziehen der Öffnungszeit müssen wir dies dem Träger, der Gemeinde Untermeitingen melden. Dies kann eine Abmahnung zur Folge haben und führt bei Wiederholung zur Kündigung des Kitaplatzes.

### **Projekte**

Vor allem im Kindergarten werden regelmäßig Projekte nach den Interessen der Kinder durchgeführt. Diese Projekte geben Kindern den Raum selbstbestimmt zu handeln, indem alltägliche Situationen und Themen aufgegriffen werden. Hierbei können Projekte von wenigen Wochen bis zu einigen Monaten andauern, je nachdem wie lange das Interesse der Kinder anhält.

### **Rescuesalbe / Handcreme / Sonnencreme / Fieberthermometer**

Bei kleinen Wehwechen aller Art wenden wir die Rescuesalbe von Bachblüten an. Hierzu gibt es zum Betreuungsbeginn eine schriftliche Abfrage die Sie ausfüllen. Sollten Sie hier eine Änderung vornehmen wollen, geben Sie uns bitte kurz Bescheid.

Dies gilt auch für die von der Kita bereitgestellt Sonnencreme, die Handcreme und die Verwendung eines Stirn-Fieberthermometers.

### **Schließtage**

Die Kindertagesstätte kann bis zu 35 Schließtage im Jahr in Anspruch nehmen. Wir schließen unsere Einrichtung innerhalb der Ferienzeiten (Sommer- und Weihnachtsferien), sowie für Fortbildungs- bzw. Organisationstage und einen Betriebsausflug. Diese Termine werden mit dem Elternbeirat abgestimmt und werden zu Beginn des Kindergartenjahres mitgeteilt.

### **Schweigepflicht**

Alle MitarbeiterInnen unterliegen der Schweigepflicht. Dies gilt auch für PraktikantInnen, hospitierende Eltern und den Elternbeirat.

### **U-Heft**

Für die Aufnahme in unserer Einrichtung benötigen wir vor dem ersten Besuchstag das gelbe Untersuchungsheft Ihres Kindes und den Impfpass oder eine Bestätigung Ihres Kinderarztes, dass die entsprechenden Vorsorge-Untersuchungen durchgeführt wurden. Die Masernschutzimpfung müssen wir gesondert kontrollieren.

Sollte der Gesundheitszustand Ihres Kindes durch Allergien, Unverträglichkeiten oder Krankheiten beeinträchtigt sein, teilen Sie uns dies bitte unbedingt mit.

### **Unfallversicherung**

Ihr Kind ist durch die gesetzliche Unfallversicherung (KUVB) versichert. Falls sich Ihr Kind im Kindergarten verletzt oder krank wird, werden Sie umgehend von uns informiert. Auch auf dem direkten Weg zur Kita und von der Kita nach Haus ist ihr Kind versichert.

**Wickelkinder** erhalten eine persönliche Wickelbox, die Sie bitte mit Windeln und Feuchttücher befüllen.

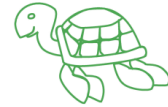
**Schön, dass Sie sich für den Besuch unserer Kita entschieden haben.  
Wir wünschen uns, zum Wohle Ihres Kindes, eine gute Zusammenarbeit  
und hoffen, dass Sie sich als Familie bei uns wohlfühlen.**

# INFORMATIONEN ZUR KRIPPE

## **Unsere pädagogische Arbeit**

Für die Krippenkinder ist die Freispielzeit die wichtigste Zeit des Tages. In dieser Zeit lernt das Kind selbstständig das was es im Moment benötigt.

**Der Alltag ist das Angebot!**



## Tagesablauf

7:00 – 8:30 Uhr	Bringzeit
8:30 – 9:00 Uhr	Morgenkreis
9:00 – 9:30 Uhr	Gemeinsame Brotzeit
9:30 – 10:30 Uhr	Freispielzeit
10:30 – 11:00 Uhr	Wickelzeit
11:00 – 11:15 Uhr	Mittagskreis
11:15 – 11:30 Uhr	Mittagessen
11:30 – 13:30 Uhr	Ruhezeit
14:30 – 15:00 Uhr	Gemeinsame Brotzeit
15:00 – 15:30 Uhr	Freispielzeit

## **Geburtstag in der Krippe**

Jedes Geburtstagskind bekommt von uns eine Geburtstagskrone und ein kleines Geschenk. Im Morgenkreis wird ein Geburtstagslied gesungen und dem Kind gratuliert. Zum Abschluss der Feier essen wir gemeinsam die mitgebrachten Leckereien.

## **Das braucht Ihr Kind:**

- Hausschuhe (Stoppersocken), die Ihr Kind selbstständig an- bzw. ausziehen kann
- vollständige Ersatzkleidung
- witterungsentsprechende Kleidung (Matschhose, Gummistiefel usw.)
- Bettwäsche (bitte am 1. Freitag im Monat wechseln / waschen)
- Windeln / Feuchttücher

**Bitte versehen Sie alle Dinge sichtbar mit Namen!**

# INFORMATIONEN ZUM KINDERGARTEN

## **Unsere pädagogische Arbeit**

Für die Kinder ist die Freispielzeit eine wichtige Zeit des Tages. In dieser Zeit lernt das Kind selbstständig das, was es im Moment benötigt. Zusätzlich bieten wir Beschäftigungen an (wie z.B. gemeinsames Gestalten, Backen, Singen, Turnen...), an denen die Kinder teilnehmen können.

Für die Kinder wird Vorschularbeit in verschiedenen Formen durchgeführt. Das wichtigste Ziel der Vorschularbeit ist es, das Gemeinschaftsgefühl zu schaffen, sowie Neugierde und Interesse an Neuem zu wecken. Es soll dazu dienen, den Kindern die Ängste vor Unbekanntem zu nehmen und ihre Fähigkeiten und Fertigkeiten zu festigen.

## **Bücherei und Spielothek**

Jedes Kind erhält eine Tasche, mit welcher es sich ein Buch bzw. ein Spiel ausleihen kann. Dieses Angebot findet regelmäßig statt und lebt durch Ihre Mithilfe. Sollten Sie Interesse daran haben freiwillig mitzuwirken, geben Sie uns bitte Bescheid.

Ablauf: Die Kinder werden von der betreuenden Büchereiperson nach dem Morgenkreis abgeholt und können sich etwas aussuchen und für zwei Wochen mit nach Hause nehmen. Um die Wertschätzung zu steigern und die Taschen bzw. Reparaturen zu finanzieren wird pro Ausleihvorgang ein Betrag von 5 Cent verlangt. Dazu gibt es eine Wertkarte für 50 Cent (bitte zum ersten Termin in der Tasche mitgeben).

Bei großen Spielen landet nur ein kleiner Merker mit einer Nummer in der Tasche. Hier bitte das entsprechende Spiel in der Bücherei abholen (Personal hat den Schlüssel). Wir wollen uns hiermit auch noch ganz herzlich für das Engagement der Eltern bei dieser Aktion bedanken.

## Tagesablauf



7:00 – 8:20 Uhr	Bringzeit
8:30 – 9:00 Uhr	Morgenkreis
9:00 – 10:00 Uhr	Jolinchen als Zwischenmahlzeit
9:00 – 11:30 Uhr	Freispiel und offene Angebote
11:30 – 11:45 Uhr	Mittagskreis
11:45 Uhr – 12.15 Uhr	Mittagessen
12:15 – 13:30Uhr	Ruhezeit / Ruhige Spielzeit
ab 13:30 Uhr	Jolinchen als Zwischenmahlzeit
14:00 – 15:30 Uhr	Freispiel und offene Angebote



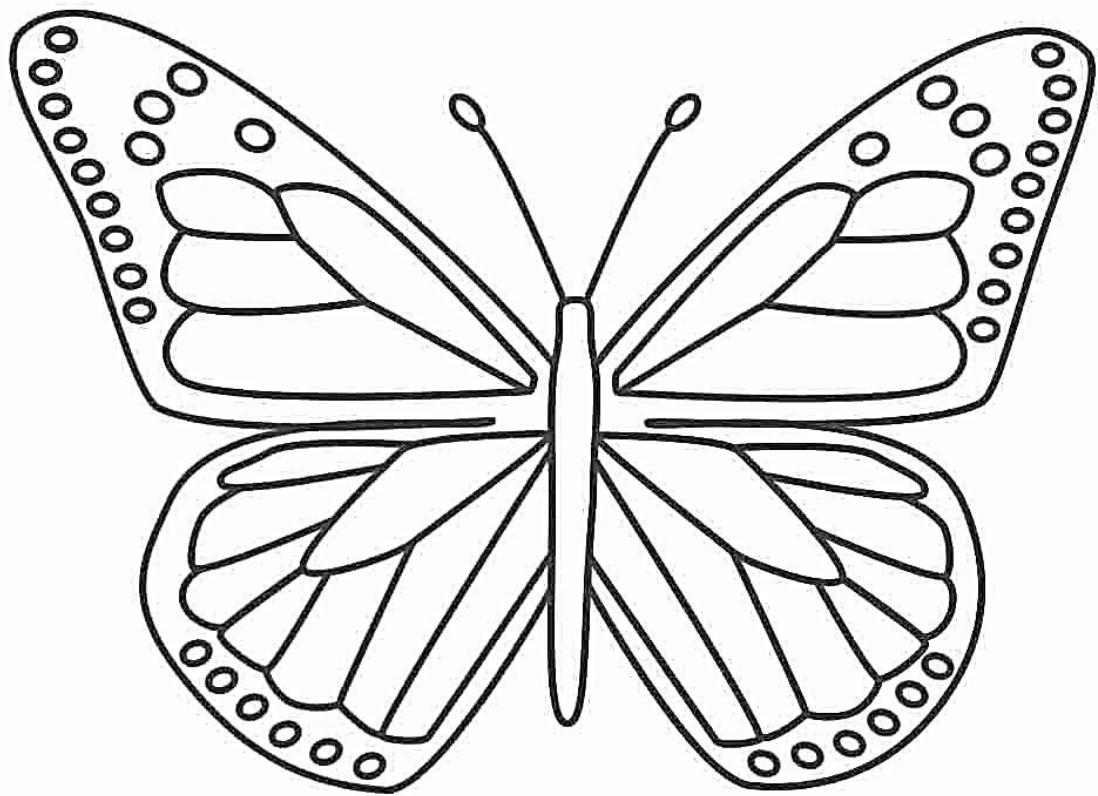
## **Geburtstag im Kindergarten**

Das Kind wird im Morgenkreis gefeiert. Es gibt ein kleines Geburtstagsgeschenk, ein Wunschspiel, Lieder und zum Abschluss verteilen wir die mitgebrachten Leckereien.

## **Das braucht Ihr Kind:**

- Hausschuhe (Stoppersocken), die Ihr Kind selbstständig an- bzw. ausziehen kann
- vollständige Ersatzkleidung
- witterungsentsprechende Kleidung (Matschhose, Gummistiefel usw.)
- Windeln / Feuchttücher (bei Bedarf)

**Bitte versehen Sie alle Dinge sichtbar mit Namen!**



Ein Kind ist wie ein Schmetterling im Wind.

Manche fliegen höher als andere,  
aber alle fliegen so gut sie können.

Sie sollten nicht um die Wette fliegen,

denn jeder ist anders,

jeder ist speziell

und jeder ist wunderschön.